



# PLA D'AUTOPROTECCIÓ ESCOLAR.

Aquest Pla d'Autoprotecció escolar es va revisar al curs 2023-2024 i es va aprovar per unanimitat dels presents al Consell Escolar en data de 24 d'octubre de 2023.



# MESURES D'EMERGÈNCIA DEL CENTRE DOCENT

## CEIP MAESTRO SANCHIS ALMIÑANO

**ADREÇA:** CARRER LANJARÓN, 15

**LOCALITAT:** ALAQUÀS (VALÈNCIA)

**DATA REALITZACIÓ:** 05/10/2023

**DATA ACTUALITZACIÓ:**

DATA REVISIONS:					
01/02/2019	26/09/2019	25/11/2022	05/10/2023		

## ÍNDIX

1. IDENTIFICACIÓ DEL CENTRE
2. IDENTIFICACIÓ DE LES FIGURES QUE ACTUARAN EN UNA EMERGÈNCIA
3. ACTUACIÓ EN CAS D'EMERGÈNCIA
  - 3.1. ACTUACIÓ EN CAS D'INCENDI
    - 3.1.1. DETECCIÓ D'UN INCENDI
    - 3.1.2. INTERVENCIÓ EN CAS D'INCENDI
      - 3.1.2.1. INTERVENCIÓ EN CAS DE CONAT D'INCENDI
      - 3.1.2.2. INTERVENCIÓ EN CAS D'INCENDI DECLARAT
  - 3.2. ACTUACIÓ EN CAS DE FUGA DE GAS
  - 3.3. ACTUACIÓ EN CAS D'AVÍS DE BOMBA
  - 3.4. EVACUACIÓ DEL CENTRE
  - 3.5. CONFINAMENT EN EL CENTRE
  - 3.6. ACTUACIÓ EN PRIMERS AUXILIS
4. IMPLANTACIÓ DE LES MESURES D'EMERGÈNCIA
5. MANTENIMENT DE LES MESURES D'EMERGÈNCIA
  - 5.1. SIMULACRES
  - 5.2. REVISIÓ I MANTENIMENT D'INSTAL·LACIONS DE PROTECCIÓ CONTRA INCENDIS
  - 5.3. REVISIÓ I ACTUALITZACIÓ DE LES MESURES D'EMERGÈNCIA

### ANNEX I: INSTRUCCIONS OPERATIVES

- I.OP.1: RESPONSABLES EN UNA EMERGÈNCIA. CONSIGNES D'ACTUACIÓ
  - I.OP.1.1: COORDINADOR/A GENERAL
  - I.OP.1.2: COORDINADOR/A DE PLANTA

**I.OP.1.3: RESPONSABLE DE DONAR L'ALARMA**

**I.OP.1.4: RESPONSABLE DE DESCONNECTAR LES INSTAL·LACIONS**

**I.OP.1.5: RESPONSABLE DE PERSONES DISCAPACITADES**

**I.OP.1.6: RESPONSABLE DE PRIMERS AUXILIS**

**I.OP.1.7: PROFESSORS/ES**

**I.OP.1.8: ALUMNES**

**I.OP.2: PROCEDIMENT GENERAL D'EVACUACIÓ**

**I.OP.3: INSTRUCCIONS BÀSIQUES EN PRIMERA INTERVENCIÓ**

**I.OP.4: INSTRUCCIONS GENERALS PER A L'ALUMNAT**

**I.OP. 5: INSTRUCCIONS GENERALS PER AL PERSONAL**

## **ANNEX II: FITXES OPERATIVES**

**FITXA 1: TELÈFONS D'EMERGÈNCIA**

**FITXA 2: MODEL D'AVÍS PER A AJUDES EXTERNES**

**FITXA 3: PLANIFICACIÓ DE NECESSITATS FORMATIVES**

**FITXA 4: INFORME VALORACIÓ DE SIMULACRE**

**FITXA 5: CARACTERÍSTIQUES DE L'ESTABLIMENT**

**FITXA 6: SENYAL D'ALARMA**

## **ANNEX III: PLÀNOLS DEL CENTRE**

**PLÀNOL D'UBICACIÓ DEL CENTRE**

**PLÀNOLS PER PLANTA.**

## 1. IDENTIFICACIÓ DEL CENTRE

Nom del centre	CEIP MAESTRO SANCHIS ALMIÑANO				
Nivells educatius	INF+PRIMÀRIA	Règim	PÚBLIC	Codi col·legi	46016117
Adreça	CARRER LANJARÓN, 15				
Població	ALAUÀS (VALÈNCIA)				
Telèfon	962 566 540	Fax	962 566 541	Correu electrònic	46016117@edu.gva.es
Nombre total ALUMNES	385	Nombre total EMPLEATS	40	Nombre total EDIFICIS	3

Les característiques més importants de l'establiment, incloent-hi les dels edificis que el componen i les de les seues plantes, així com la identificació de les instal·lacions de servicis més crítiques i de les àrees o locals de major risc del centre, s'inclouen en la fitxa 5 "Característiques de l'establiment". Així mateix, la ubicació de cada un d'estos elements es grafia en l'annex III "Plànols del centre" adjunts.

La informació anterior es té en compte per a determinar les estratègies d'actuació davant de cada situació d'emergència concreta que es presente, sobre la base del que preveu este pla. En tot cas, esta informació se subministrarà als servicis d'ajuda externs, quan estos actuen.

## 2. IDENTIFICACIÓ DE LES FIGURES QUE ACTUARAN EN UNA EMERGÈNCIA

Les figures establides per este centre per a actuar en cas d'emergència són les que s'indiquen a continuació. Les seues actuacions s'expliquen en l'annex de fitxes operatives on s'arrepleguen, de manera nominal, les persones que assumiran estes funcions, els seus suplents i les seues consignes d'actuació de manera detallada.

- **Coordinador/a general (CG):** Salvador J. Torregrosa Marín (Director)
- **Coordinador/a de planta (CP)**

### EDIFICI DE PRIMÀRIA:

Planta baixa: David Boronat i Inmaculada Mejías.

Primera planta: Isabel Correderei Tere Simó.

Segona Planta: Sofia Gómez i Àngel Ruiz o docents que siguen a l'aula 10 o 14.

### EDIFICI D'EDUCACIÓ INFANTIL:

Rebeca Verdú (o docent de l'aula 19)

- **Responsable de donar l'alarma:** qualsevol persona del col·legi
- **Responsable de desconnectar les instal·lacions:** David Boronat Montesinos.
- **Responsable de persones discapacitades:** el docent que estiga amb eixos alumnes en eixe moment.
- **Responsable de primers auxilis:** Equip Directiu, docents de guàrdia i conserge.
- **Personal docent**
- **Alumnat**

### 3. ACTUACIÓ EN CAS D'EMERGÈNCIA

A continuació s'arreglen els distints tipus de situacions d'emergència previstes per a este centre, així com les actuacions que s'han establert davant d'estes situacions. Estes actuacions s'expliquen en cada un dels subapartats pertinents i es despleguen de manera específica en les instruccions operatives incloses en l'**annex I**.

Les actuacions previstes per a cada una de les situacions d'emergència previstes són:

ACTUACIÓ	EVACUACIÓ	INTERVENCIÓ	CONFINAMENT
SITUACIÓ EMERGÈNCIA	Declaració bomba, Escapament de gas, Explosió, Incendi.	Primers auxilis Conat d'incendi Autoritat corresponent.	Quan siga determinat pel responsable de l'autoritat corresponent.

En general, cal evacuar el centre, bàsicament, quan l'emergència provinga d'un risc en l'interior del centre. De la mateixa manera, cal confinar-se en l'interior del centre quan l'emergència es dega a un risc exterior al centre.

### 3.1. ACTUACIÓ EN CAS D'INCENDI

#### 3.1.1. DETECCIÓ D'UN INCENDI

En general, la detecció d'un incendi es pot dur a terme bé per personal del centre o bé per alumnes del centre.

Si un alumne/a detecta un incendi, ha de mantindre la calma, comunicar-ho al professor o professora o al personal del centre més pròxim i tornar a l'aula com més ràpid millor.

Si el foc és detectat per personal del centre, este avaluarà la seua magnitud i actuarà com es descriu en l'apartat 3.1.2.

Si la detecció és automàtica, el/la responsable de donar l'alarma avisarà el personal encarregat de la intervenció més pròxim al lloc on s'haja originat l'alarma. Immediatament després, avisarà el/la coordinador/a general i l'informarà del fet. Una vegada fet açò, romandrà en el seu lloc, alerta i localitzable, a l'espera que li confirmen si es tractava d'una falsa alarma, si l'emergència ha sigut resolta o si ha de fer el senyal d'evacuació.

#### 3.1.2. INTERVENCIÓ EN CAS D'INCENDI

##### 3.1.2.1. INTERVENCIÓ EN CAS DE CONAT D'INCENDI

Una vegada detectat un conat d'incendi, el personal del centre capacitat per a la intervenció que haja acudit al lloc origen de l'incendi intentarà sufocar-lo utilitzant els mitjans d'extinció més pròxims seguint els consells i instruccions de la **instrucció operativa I.OP.3 "Instruccions bàsiques en 1a intervenció"**. En la mesura que siga possible, este personal mai acudirà sol i en cap cas posarà en perill la seua integritat física.

Si aconseguixen sufocar el conat, comunicaran el que ocorre al/a la coordinador/a general i verificaran que el foc està totalment extingit.

Si no aconseguixen sufocar el conat, actuaran considerant el supòsit d'incendi declarat, conforme s'explica en l'apartat 3.1.2.2.

##### 3.1.2.2. INTERVENCIÓ EN CAS D'INCENDI DECLARAT

En el cas que es declare un incendi pròpiament dit en el centre:

- El personal encarregat de la intervenció que ho haja detectat avisarà immediatament, des d'una posició segura, al/la coordinador/a general, qui declararà l'incendi i



organitzarà l'evacuació general del centre. L'evacuació es durà a terme segons s'explica en l'apartat 3.4 i seguint les instruccions operatives corresponents que s'adjunten **(I.OP.2 "Procediment general d'evacuació")**.

- Una vegada fet açò, el personal encarregat de la intervenció que es trobe en el lloc de l'incendi intentarà evitar la propagació del foc

### 3.2. ACTUACIÓ EN CAS DE FUGA DE GAS

Qualsevol persona del centre que detecte una fuga de gas ha de comunicar el fet al coordinador/a general, que avisarà així mateix de manera immediata al responsable de desconnectar les instal·lacions perquè es desconnecten les instal·lacions de gas i elèctrica.

Si és un alumne/a qui detecta la fuga, ho ha de comunicar immediatament al personal del centre més pròxim (professor/a o no), que actuarà segons s'indica en el paràgraf anterior.

Una vegada avisat el/la coordinador/a general, el personal del centre que ha detectat la fuga procedirà a ventilar la dependència on s'ha produït la fuga i es procedirà a l'evacuació preventiva del centre, que es durà a terme segons s'explica en un apartat posterior i seguint la instrucció operativa **I.OP.2 "Procediment general d'evacuació"** que s'adjunta en l'annex I, fins que es done per finalitzada l'emergència.

L'emergència finalitza quan l'empresa subministradora o mantenidora repara satisfactòriament la causa que va provocar la fuga i ho anuncia el la/coordinador a/general.

### 3.3. ACTUACIÓ EN CAS D'AVÍS DE BOMBA

En cas de rebre una telefonada d'amenaça de bomba, la persona que la reba intentarà prendre nota de totes les dades que se li comuniquen, sobretot la ubicació i l'hora prevista d'explosió. Així mateix, intentarà fixar-se en la veu, el sexe, l'accent, la forma d'expressió i qualsevol altra característica de l'interlocutor i del seu estat d'ànim.

Conclusa la conversació telefònica, avisarà immediatament el/la coordinador/a general i el 112 i l'informarà de totes les dades preses.

El/la coordinador/a general donarà l'orde d'evacuació del centre, que es durà a terme segons s'explica en un apartat posterior i seguint la instrucció operativa **I.OP.2 "Procediment general d'evacuació"** que s'adjunta en l'annex I, fins que es done per finalitzada l'emergència.

L'emergència finalitza quan ho indique la Policia Nacional o la Guàrdia Civil i ho anuncie el/la coordinador/a general.

### 3.4. EVACUACIÓ DEL CENTRE

El centre serà evacuat, bàsicament, quan hi haja un risc intern. Alguns exemples són:

- Incendi declarat
- Explosió
- Fuga de gas
- Amenaça de bomba

En esta operació seran traslladades totes les persones que ocupen les diferents dependències del centre al punt de REUNIÓ exterior situat als plànols d'evacuació, que es troba grafiat en el **plànol d'ubicació que s'adjunta en l'annex III**. (En cas de simulacre es reuniran a les pistes esportives tal i com s'indica al plànol, si no fora un simulacre es reuniran al punt exterior del carrer peatonal al carrer Rector Antonio Sancho Bueno.

En la **instrucció operativa I.OP.2** s'explica amb detall com s'ha de dur a terme l'evacuació de manera segura.

### 3.5. CONFINAMENT EN EL CENTRE

El confinament es durà a terme quan així ho comuniquen al centre les autoritats competents, amb motiu d'una emergència externa.

El/la coordinador/a general donarà l'orde de traslladar o mantindre (segons siga el cas) els alumnes i el personal del centre en aquelles zones que s'hagen determinat com a espais segurs dins de les instal·lacions on romandran a l'espera, permanentment comunicats amb l'exterior.

El trasllat s'ha de fer ordenadament, supervisat pels coordinadors o coordinadores de planta i amb l'ajuda dels professors/es. Una vegada segurs en els llocs, es farà un recompte de tot el personal, i es procedirà a la identificació i localització d'aquelles persones que falten.

Així mateix, el/la coordinador/a general donarà les ordres oportunes perquè personal del centre aïlle l'edifici, seguint les instruccions que proporcionen les autoritats competents, segons el tipus d'emergència.

### 3.6. ACTUACIÓ EN PRIMERS AUXILIS

Quan qualsevol persona present en el centre patisca un dany per a la seua salut, la persona que ho detecte (o fins i tot el mateix afectat/ada, si està en disposició de fer-ho) ho comunicarà immediatament al personal responsable de primers auxilis més pròxim, que es desplaçarà, si és el cas, al lloc on s'haja produït l'emergència.

En el cas que el personal responsable de primers auxilis es desplaçe al lloc de l'accident, abans d'actuar verificarà que l'escenari accidental és segur. En cas contrari, ho ha de comunicar urgentment al/a la coordinador/a general, qui donarà les ordres oportunes perquè es neutralitzen els riscos.

Una vegada alertat, el personal responsable de primers auxilis proporcionarà els primers auxilis a l'accidentat i avaluarà la seua situació. Com a resultat d'esta avaluació, el dit personal decidirà:

- Si és suficient amb els primers auxilis prestats, i en este cas es donarà per finalitzada l'emergència.
- Si no és suficient i es requerix la intervenció de personal extern.

En este cas el personal responsable de primers auxilis haurà de decidir, al seu torn:

- Si s'ha de fer un trasllat de l'accidentat a un centre d'assistència, amb mitjans propis.

En este cas es determinarà el mitjà, la forma i la urgència del trasllat juntament amb el/la coordinador/a general, qui donarà les ordres oportunes perquè es faça efectiu. Com a norma general, almenys un dels responsables en primers auxilis que hagen atés l'accidentat l'acompanyarà per a explicar la situació als servicis d'assistència externs.

- Si s'ha de sol·licitar ajuda externa (ambulància).

En este cas s'avisarà als servicis d'emergències telefonant al 112 i se'ls proporcionarà la informació que figura en la **fitxa 2 del annex II**. El/la coordinador/a general organitzarà la recepció de les ajudes externes.

Almenys un dels responsables de primers auxilis ha de romandre amb l'accidentat, fins que arribe l'ajuda externa, i els informarà de la seua situació.

En tot cas, una vegada el personal responsable de primers auxilis prenga qualsevol de les decisions comentades en els paràgrafs anteriors, informará tan ràpidament com siga possible el/la coordinador/a general de la situació, perquè ho sàpia i puga actuar en conseqüència.

#### 4. IMPLANTACIÓ DE LES MESURES D'EMERGÈNCIA

Per a fer efectives les mesures d'emergència previstes, el centre adopta les accions següents:

- Informar sobre les mesures d'emergència. L'objectiu que es vol aconseguir és:
  - Que tant el personal del centre com els alumnes, així com possibles persones alienes al centre, coneguen les mesures que s'han adoptat per a combatre les possibles situacions d'emergència que es poden donar.
  - Que eixes mateixes persones sàpien què han de fer en les dites situacions d'emergència.
  - Fomentar la cultura de l'autoprotecció en el personal del centre i, sobretot, en els alumnes.

El contingut informatiu que en diferents reunions es transmetrà a l'inici del curs, tant al personal del centre com als alumnes, en explicacions de classe, ha de contindre, com a mínim:

- Objectiu de les mesures d'emergència del centre.
  - Tipus d'emergència previstos.
  - Actuacions previstes per a les diferents emergències.
  - Responsabilitats i consignes d'actuació, tant per al personal com per als alumnes.
  - Realització de simulacres.
- Entrega de les consignes d'actuació que figuren en les instruccions operatives I.OP.1a les persones amb responsabilitat en casos d'emergència. També es comunicaran, tant al personal del centre com als alumnes, les instruccions generals d'actuació que s'inclouen en les instruccions operatives I.OP.4 i I.OP.5.
  - Tot el personal amb funcions en emergències han de tindre la capacitació i la formació adequades per a poder assumir estes funcions. L'annex II al present document arreplega la fitxa 3 de planificació de necessitats formatives. La formació corresponent es pot aconseguir a través del CEFIRE (<http://cefire.edu.gva.es>) o qualsevol altra entitat formativa.

- Quan es duguen a terme en el centre activitats a les quals acudisca personal extern (reunions amb familiars, actes lúdics, etc.), al principi de les activitats un representant del centre transmetrà als assistents les instruccions bàsiques d'actuació en cas d'emergència.
- Així mateix, en el cas que empreses externes duguen a terme treballs en l'interior de les instal·lacions, el centre els ha de transmetre les instruccions bàsiques d'actuació en cas d'emergència.

## 5. MANTENIMENT DE LES MESURES D'EMERGÈNCIA

### 5.1 SIMULACRES

L'objectiu d'un simulacre és provar la idoneïtat i la suficiència dels mitjans humans i materials, així com detectar errors o omissions en les actuacions dissenyades per als casos d'emergència. Els simulacres es duran a terme d'acord amb el capítol IV (*"Realització de simulacres i revisió d'instal·lacions"*) de l'Orde 27/2012, de 18 de juny, de la Conselleria d'Educació, Formació i Ocupació, sobre plans d'autoprotecció o mesures d'emergència dels centres educatius no universitaris de la Comunitat Valenciana.

Es durà a terme un simulacre d'emergència anual dins del primer trimestre del curs escolar.

La participació en els simulacres és obligatòria per a tot el personal que estiga present en el centre en el moment en què es duga a terme.

La setmana prèvia a la realització del simulacre d'emergència, la direcció del centre informarà la comunitat educativa sobre el simulacre, a fi d'evitar alarmes innecessàries, sense indicar-ne el dia ni l'hora prevista.

Una vegada fet el simulacre, s'elaborarà un informe de conclusions del simulacre a través del formulari en línia de què disposa la Conselleria en la seua pàgina web i que es reproduïx en l'annex II en la fitxa 4, dins dels 10 dies següents a la realització del simulacre.

### 5.2 REVISIÓ I MANTENIMENT D'INSTAL·LACIONS DE PROTECCIÓ CONTRA INCENDIS

Segons s'arreplega en el capítol IV (*"Realització de simulacres i revisió d'instal·lacions"*) de l'Orde 27/2012, de 18 de juny, de la Conselleria d'Educació, Formació i Ocupació sobre plans d'autoprotecció o mesures d'emergència dels centres educatius no universitaris de la Comunitat Valenciana, el centre formalitzarà un contracte de manteniment i revisió de totes les instal·lacions de protecció contra incendi d'acord amb la normativa vigent en matèria d'instal·lacions de protecció contra incendis.

### **5.3 REVISIÓ I ACTUALITZACIÓ DE LES MESURES D'EMERGÈNCIA**

Les mesures d'emergència previstes en este document es revisaran, almenys, cada tres anys, i s'actualitzaran en cas que siga procedent. No obstant això, les mesures d'emergència s'actualitzaran cada vegada que hi haja alguna reforma o modificació en les condicions de l'edifici (o edificis), incloent-hi el seu ús i les seues instal·lacions, i dels mitjans de protecció disponibles, que puga afectar les seues previsions.

És responsabilitat del director del centre la coordinació de l'elaboració, implantació, manteniment, revisió i, si és el cas, actualització de les mesures d'emergència en els termes anteriors.

## ANNEX I: INSTRUCCIONS OPERATIVES


**MESURES D'EMERGÈNCIA:  
RESPONSABLES EN UNA EMERGÈNCIA. CONSIGNES D'ACTUACIÓ**
**Coordinador/a general**

Nom/Càrrec	<b>Salvador J. Torregrosa Marín</b>
Localització (despatx, telèfon)	<b>Aula, Despatx de Direcció o al mòbil.</b>
Substitut/a	<b>Ana I. Roselló Pérez</b>
Localització (despatx, telèfon)	<b>Pati, Despatx de la Cap d'Estudis o al mòbil.</b>

**Funcions generals:**

- Rebrà el primer avís davant de qualsevol emergència.
- Valorarà les circumstàncies i la gravetat de l'emergència i decidirà les mesures que s'hagen de prendre en cada situació, d'acord amb el que preveu este pla.
- Declararà l'incendi.
- Declararà el fi de l'emergència.
- Gestionarà la comunicació amb els pares i les famílies de les persones afectades, per a mantindre-les informades.
- Rebrà i mantindrà la comunicació amb les ajudes externes i estarà pendent de les instruccions que les autoritats li proporcionaran. Serà l'interlocutor amb estes ajudes externes.
- Rebrà la informació de tots els responsables en cas d'emergència.

**En cas d'evacuació:**

- Decidirà l'evacuació, i l'organitzarà en qualsevol dels supòsits que l'origenen.
- Disposarà d'una llista actualitzada dels alumnes per classe.
- Serà informat pels coordinadors de planta de les incidències. Així mateix, estos l'informaran una vegada que s'haja organitzat la gent en el "punt de reunió".

**En cas de confinament:**

- En general, les mateixes instruccions que en cas d'evacuació.
- Informarà els coordinadors de planta de les circumstàncies que obliguen al confinament.
- S'informarà permanentment sobre l'evolució del risc que obliga al confinament, a través dels servicis d'emergència o les autoritats de Protecció Civil.

**En cas de simulacre:**

- Dissenyarà el simulacre anual, en col·laboració amb la Direcció del centre i la resta d'agents implicats.
- Omplirà i enviarà l'informe en línia.

**Data:05/10/2023**

Firmat Sr./Sra.:

**DIRECTOR DEL CENTRE**

Firmat Sr./Sra.:

**Data: 05/10/2023**

Firmat Sr./Sra.:

**La CAP D'ESTUDIS.**



**Coordinador/a de planta****NOMBRE TOTAL DE COORDINADORS DE PLANTA DESIGNATS:**

Nom/Càrrec	David Boronat, Isabel Corredera, Àngel Ruiz, Rebeca Verdú
Localització (despatx, telèfon)	Aules.
Planta/es assignada/es	Planta Baixa, 1ª Planta, 2ª planta, Infantil.
Substitut/a	Inmaculada Mejías, Tere Simó, Sofía Gómez, Eva Viana.
Localització (despatx, telèfon)	Aules.

**Funcions:**

- En general, estarà en tot moment a les ordres del/de la coordinador/a general.

**En cas d'evacuació:**

- Vigilarà que l'evacuació es duga a terme de manera ordenada per les vies d'evacuació establides.
- Vigilarà que no s'haja quedat ningú en els lavabos, aules o en qualsevol altre lloc. Serà l'últim a abandonar la planta.
- Transmetrà les instruccions oportunes als professors i professores i a la resta de personal.

**En cas de confinament:**

- Ha de comprovar que els alumnes estan confinats en l'aula o en els espais protegits del centre i que no quede ningú fora.
- Ha de vigilar que les portes i les finestres de la planta estan tancades.

<b>Data: 05/10/2023</b>		<b>Data: 05/10/2023</b>
Firmat Sr./Sra.: <b>TITULARS</b>	Firmat Sr./Sra.:	Firmat Sr./Sra.: <b>SUPLENTS</b>

**Responsable de donar la alarma**

Nom/Càrrec	<b>Qualsevol persona del centre.</b>
Localització (despatx, telèfon)	
Substitut/a	<b>Qualsevol persona del centre.</b>
Localització (despatx, telèfon)	

**Funcions:**

A les ordes del/de la coordinador/a general, serà el responsable d'activar l'alarma per a evacuar el centre i telefonar immediatament al telèfon d'emergències.

En general ajudarà el/la la coordinador/a general perquè la transmissió de la informació durant una situació d'emergència siga ràpida i eficaç (com per exemple, en cas d'una detecció automàtica en un conat d'incendi, o en el tall de les instal·lacions).

<b>Data: 05/10/2023</b>
Firmat Sr./Sra.: <b>DIRECTOR/A DEL CENTRE</b>

Firmat Sr./Sra.:

<b>Data: 05/10/2023</b>
Firmat Sr./Sra.: <b>SUPLANT</b>

**Responsable de desconnectar les instal·lacions****NOMBRE TOTAL DE RESPONSABLES DESIGNATS:**

2

Nom/Càrrec	<b>David Boronat Montesinos.</b>
Localització (despatx, telèfon)	<b>Consergeria.</b>
Substitut/a	<b>Salvador J. Torregrosa Marín</b>
Localització (despatx, telèfon)	<b>Direcció.</b>

**Funcions:**

En general serà el responsable, per orde del/de la coordinador/a general, d'actuar sobre les diferents instal·lacions del centre, en funció del tipus d'emergència.

En tot cas, actuarà:

**En cas d'evacuació:**

- Tancant la clau general del gas i tallant el subministrament elèctric.
- Bloquejant l'ascensor, després d'haver comprovat que no hi ha ningú dins.

**En cas de confinament:**

- Tancant els sistemes de ventilació i climatització.

**Data: 05/10/2023**

Firmat Sr./Sra.:

**DAVID BORONAT MONTESINOS**

Firmat Sr./Sra.:

**Data: 05/10/2023**

Firmat Sr./Sra.:

**SALVADOR J TORREGROSA MARÍN**

**Responsable de persones discapacitades****NOMBRE TOTAL DE RESPONSABLES DESIGNATS:**

31

Nom/Càrrec	El docent que estiga en eixe moment amb l'alumne.
Localització (despatx, telèfon)	
Persones discapacitades al seu càrrec:	
Substitut/a	
Localització (despatx, telèfon)	

**Funcions:**

S'encarregarà d'acompanyar i dirigir en el trasllat les persones amb dificultats motrius o sensorials, tant en cas d'evacuació com de confinament.

**Data: 05/10/2023**

Firmat Sr./Sra.:

**DIRECTOR/A DEL CENTRE**

Firmat Sr./Sra.:

**Data: 05/10/2023**

Firmat Sr./Sra.:

**SUPLANT**

**Responsable de primers auxilis****NOMBRE TOTAL DE RESPONSABLES DESIGNATS:**

8

Nom/Càrrec	<b>Equip directiu i docents de guàrdia.</b>
Localització (despatx, telèfon)	<b>Als despatxos, sala de docents o tutories.</b>
Substitut/a	<b>Conserge.</b>
Localització (despatx, telèfon)	<b>A la plata baixa.</b>

**Funcions:**

- Atendre les persones ferides i avaluar les lesions que tinguen.
- Procedir als primers auxilis en la persona ferida.
- Decidir si és necessari el trasllat a un centre sanitari i com s'ha de dur a terme.
- Telefonar, si és el cas, als servicis d'auxili exterior i informar-los de l'avaluació inicial de les lesions. Serà la persona interlocutora amb estos servicis exteriors.
- Preparar el trasllat de les persones ferides, si és procedent.
- Acompanyar els ferits al centre sanitari, si és el cas.
- Mantindre informat el/la coordinador/a general en tot moment.

<b>Data: 05/10/2023</b>
Firmat Sr./Sra.: <b>DIRECTOR/A DEL CENTRE</b>

<b>Data: 05/10/2023</b>
Firmat Sr./Sra.: <b>TITULAR</b>

<b>Data: 05/10/2023</b>
Firmat Sr./Sra.: <b>SUPLENT</b>

**Professors/es****Funcions:**

- Avisar el/la coordinador/a general, en cas de detectar qualsevol situació d'emergència.
- En el cas de detectar que qualsevol persona ha patit danys, avisar el/la responsable de primers auxilis i el/la coordinador/a general.
- En cas de conat d'incendi, actuar en primera intervenció i comunicar la situació al/a la coordinador/a general.
- El/la professor/a que es trobe en el moment de l'emergència en una aula serà el responsable dels alumnes que es troben en l'aula i s'encarregarà de:

**En cas d'evacuació:**

- Complir les instruccions del coordinador de planta.
- Tancar les portes i finestres de l'aula abans d'evacuar-la en cas d'incendi.
- Obrir les portes i les finestres per a ventilar en cas de fuga de gas.
- Mantindre els alumnes en orde i controlar que segueixen les seues instruccions, de manera que es faça una evacuació ordenada.
- Guiar els alumnes fins al punt de reunió i fer el recompte.

**En cas de confinament:**

- Complir les instruccions del coordinador de planta.
- Tancar les finestres.
- Fer entrar els alumnes a l'aula o a l'espai protegit del centre.
- Fer el recompte d'alumnes en l'aula o en l'espai protegit del centre.

<b>Data: 05/10/2023</b>
Firmat Sr./Sra.: <b>DIRECTOR/A DEL CENTRE</b>

<b>Data: 05/10/2023</b>
Firmat Sr./Sra.: <b>TITULAR</b>

### Alumnes

**Han d'avisar el personal del centre o professor més pròxim en cas de descobrir qualsevol situació d'emergència, especialment un incendi o una possible fuga de gas.**

#### **En cas d'evacuació:**

- Si quan sona l'alarma es troben fora de l'aula, en la mateixa planta, hauran d'entrar a l'aula immediatament.
- Si quan sona l'alarma es troben en una planta que no és la seua, hauran d'acudir a l'aula més pròxima i incorporar-se al grup. Quan arriben al punt de concentració hauran de buscar el grup de la seua classe i incorporar-s'hi.
- Hauran de deixar els objectes personals i evacuar l'aula amb tranquil·litat, de pressa però sense córrer i sense tornar arrere de cap manera.
- Hauran de posar-se en fila índia, darrere del professor/a, que farà de guia.

#### **En cas de confinament:**

- Hauran d'entrar al centre si estan fora.
- Hauran d'acudir a l'aula si quan sona l'alarma estan fora.
- Hauran de posar-se en fila índia, darrere del professor/a, que farà de guia, si han de confinar-se en una zona del centre que no siga la seua aula.

 <b>GENERALITAT VALENCIANA</b> CONSELLERIA D'EDUCACIÓ, CULTURA I ESPORT	<b>INSTRUCCIÓ OPERATIVA Núm.</b>
<b>MESURES D'EMERGÈNCIA: <u>PROCEDIMENT GENERAL D'EVACUACIÓ</u></b>	<b>2</b>

Una vegada siga detectada una situació d'emergència que requerisca evacuació, el/la coordinador/a general:

- Ordenarà que es done el senyal d'alarma.
- Informarà els responsables d'evacuació del centre i els ordenarà que actuen.
- Ordenarà que es desconnecten les instal·lacions que corresponga.
- Ordenarà que s'avise al telèfon d'emergències.

### **SENYAL D'ALARMA D'EVACUACIÓ**

Quan es detecte una situació d'emergència que requerisca l'evacuació del centre, el/la coordinador/a general donarà l'orde al/a la responsable de donar l'alarma d'activar l'alarma d'evacuació. L'evacuació s'iniciarà amb el senyal d'alarma, les característiques del qual s'indiquen en la fitxa 6.

Quan sone el senyal d'alarma d'evacuació, totes les persones que es troben en el centre deixaran el que estiguen fent i es prepararan per a l'evacuació. Concretament:

- Els/les professors/es presents en cada aula es responsabilitzaran que tots els seus alumnes isquen de l'aula i romanguen ordenadament en el corredor, de manera que deixen lliure la part central d'este i queden orientats cap a les eixides i vies d'evacuació corresponents. Així mateix, abans d'abandonar l'aula tancaran les portes i les finestres (excepte en cas de fuga de gas, en què hauran de fer el contrari). Fet açò, tots junts han d'esperar fins que el/la coordinador/a de planta els done les instruccions necessàries per a començar l'evacuació.
- Els/les professors/es que en el moment de l'emergència tinguen a càrrec seua altres àrees del centre on puga haver-hi presència d'alumnes, com ara menjador o biblioteca, actuaran



de la mateixa manera que s'ha explicat en el paràgraf anterior, i seran els encarregats de l'evacuació d'estes àrees.

- El personal del centre que es trobe en el pati en el moment de l'emergència s'encarregarà que els alumnes i possibles persones externes que estiguen allí s'agrupen de manera ordenada. Fet això, si des del pati hi ha accés directe al punt de reunió, automàticament els conduiran fins a este punt, on es farà un recompte i romandran fins que el/la coordinador/a general done per finalitzada l'emergència. En el cas que no hi haja accés directe al punt de reunió, romandran agrupats de manera ordenada en el pati, a l'espera de rebre instruccions per part dels/de les coordinadors/es de planta.
- Respecte a la resta del personal del centre, si estan situats en plantes en què hi ha aules o altres espais ocupats per alumnes, actuaran de la mateixa manera que els professors, de manera que eixiran al corredor i esperaran allí les instruccions del/de la coordinador/a de planta. En la resta de casos es dirigiran immediatament al punt de reunió, i si és possible contactaran amb els responsables d'evacuació perquè els informen de la situació.

## ORGANITZACIÓ DE L'EVACUACIÓ

---

Una vegada s'haja detectat una situació d'emergència que requereisca l'evacuació del centre, el/la coordinador/a general s'encarregarà que es comuniqui immediatament a tots els coordinadors de planta, a fi d'organitzar l'evacuació tan ràpidament com siga possible.

Una vegada informat, el personal responsable de l'evacuació determinarà la millor estratègia perquè esta es duga a terme, tenint en compte aspectes com el tipus d'emergència, el seu desenrotllament, el nombre d'alumnes de cada aula, l'estat de les eixides i vies d'evacuació, etc., i determinarà l'orde d'evacuació per plantes i les vies i eixides que s'han d'utilitzar.

Tot seguit, els/les coordinadors/as de planta es dirigiran a les seues respectives plantes i transmetran als professors, que esperaran amb els alumnes en el corredor corresponent, les instruccions necessàries per a evacuar d'acord amb l'estratègia que s'haja previst. Així mateix, vigilaran que l'evacuació es faça de manera ordenada per les vies i eixides establides, i que no s'haja quedat ningú en els lavabos, aules o qualsevol altra dependència de la planta. Seran els últims a abandonar les plantes.

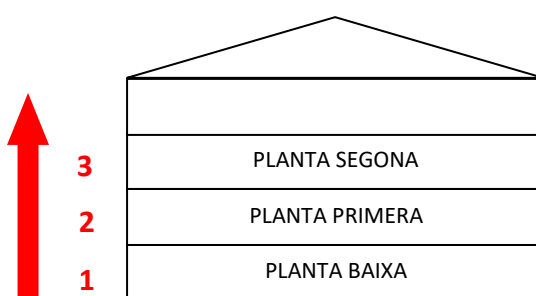
Una vegada rebudes les instruccions dels/de les coordinadors/as de planta, cada professor/a començarà l'evacuació en l'orde que se li haja indicat, de manera que conduirà els alumnes fins

al punt de reunió, on farà el recompte dels alumnes i se'ls mantindrà concentrats fins que el/la coordinador/a general declare el final de l'emergència.

Totes les persones amb alguna responsabilitat durant l'evacuació han de romandre comunicades i coordinades durant el transcurs de l'evacuació.

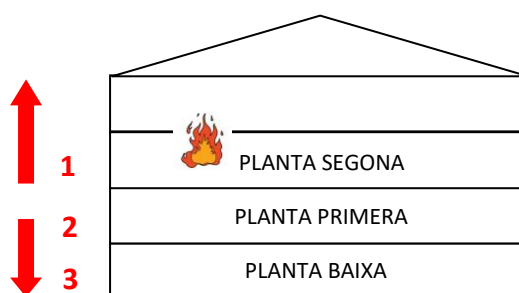
#### Orde d'evacuació per plantes:

Com a norma general, quan es duga a terme l'evacuació d'un edifici sense incendi, esta començarà per la planta baixa, planta primera, etc.



*ORDE D'EVACUACIÓ SENSE INCENDI*

Com a norma general, quan l'evacuació d'un edifici es dega a un incendi declarat en una planta o a un fuga de gas, s'evacuarà en primer lloc la planta en què es localitza l'incendi i, si és possible, de manera simultània, la planta baixa. En segon lloc s'evacuaran les plantes superiors a esta en orde ascendent i posteriorment les plantes inferiors en orde descendent.



*ORDE D'EVACUACIÓ AMB INCENDI O FUGA DE GAS*

#### Orde d'evacuació en la planta:

En l'evacuació de la planta, es seguirà allò establert als plànols d'evacuació del nostre centre que figuren a l'Annex III.

## DESCONNEXIÓ D'INSTAL·LACIONS

Quan es detecte una situació d'emergència que requereixi l'evacuació del centre, el/la coordinador/a general ordenarà al/a la responsable de desconnectar instal·lacions que desconnecte aquelles que corresponga, en funció del tipus d'emergència.

Com a norma general, en cas d'incendi:

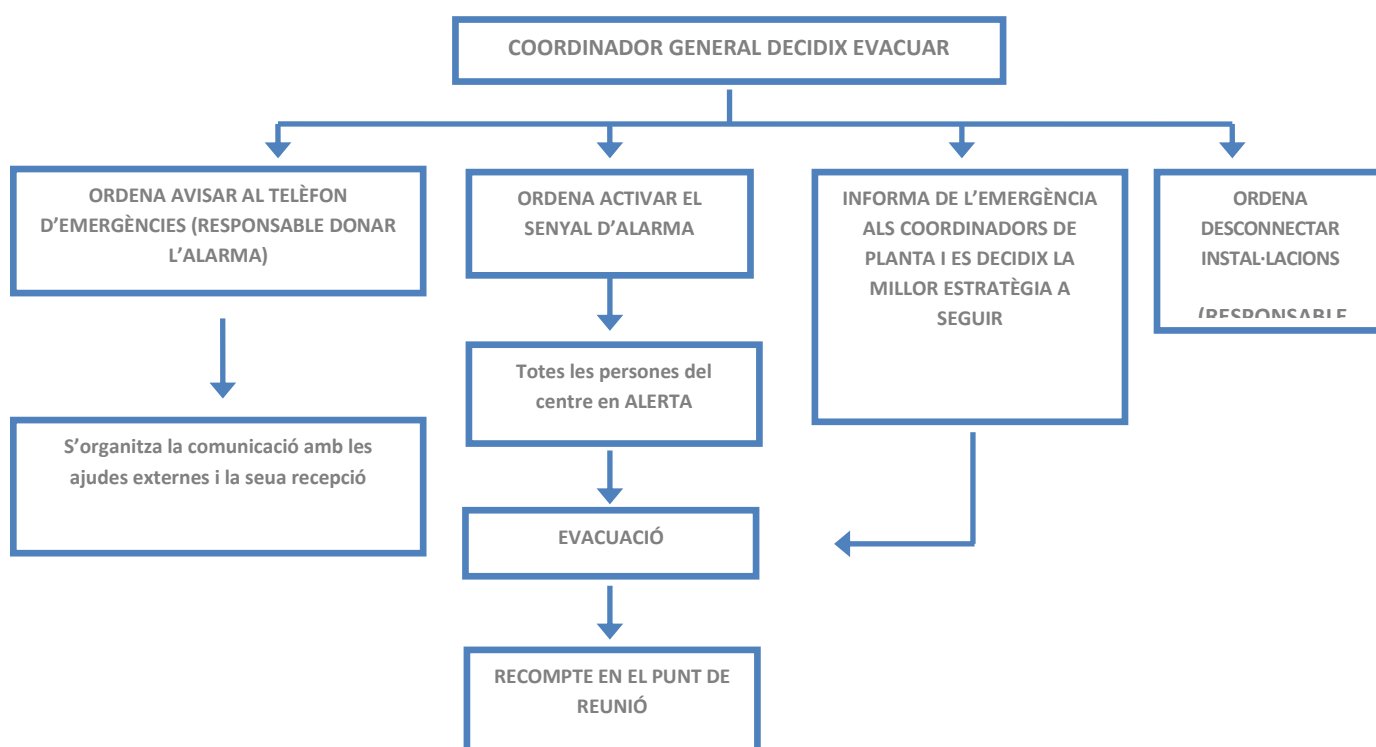
- Tancarà la clau general del gas i tallarà el subministrament elèctric.
- Bloquejarà l'ascensor, després d'haver comprovat que no hi ha ningú en l'interior.

## AVÍS A EMERGÈNCIES

Quan es detecte una situació d'emergència que requereixi l'evacuació del centre, el/la coordinador/a general donarà orde al/a la responsable de donar l'alarma perquè avise immediatament als servicis externs d'emergències.

Per a això, el/la responsable de donar l'alarma telefonarà al telèfon d'emergències, s'identificarà i els proporcionarà la informació necessària, d'acord amb el model d'avís que s'arreplega en la fitxa 2.

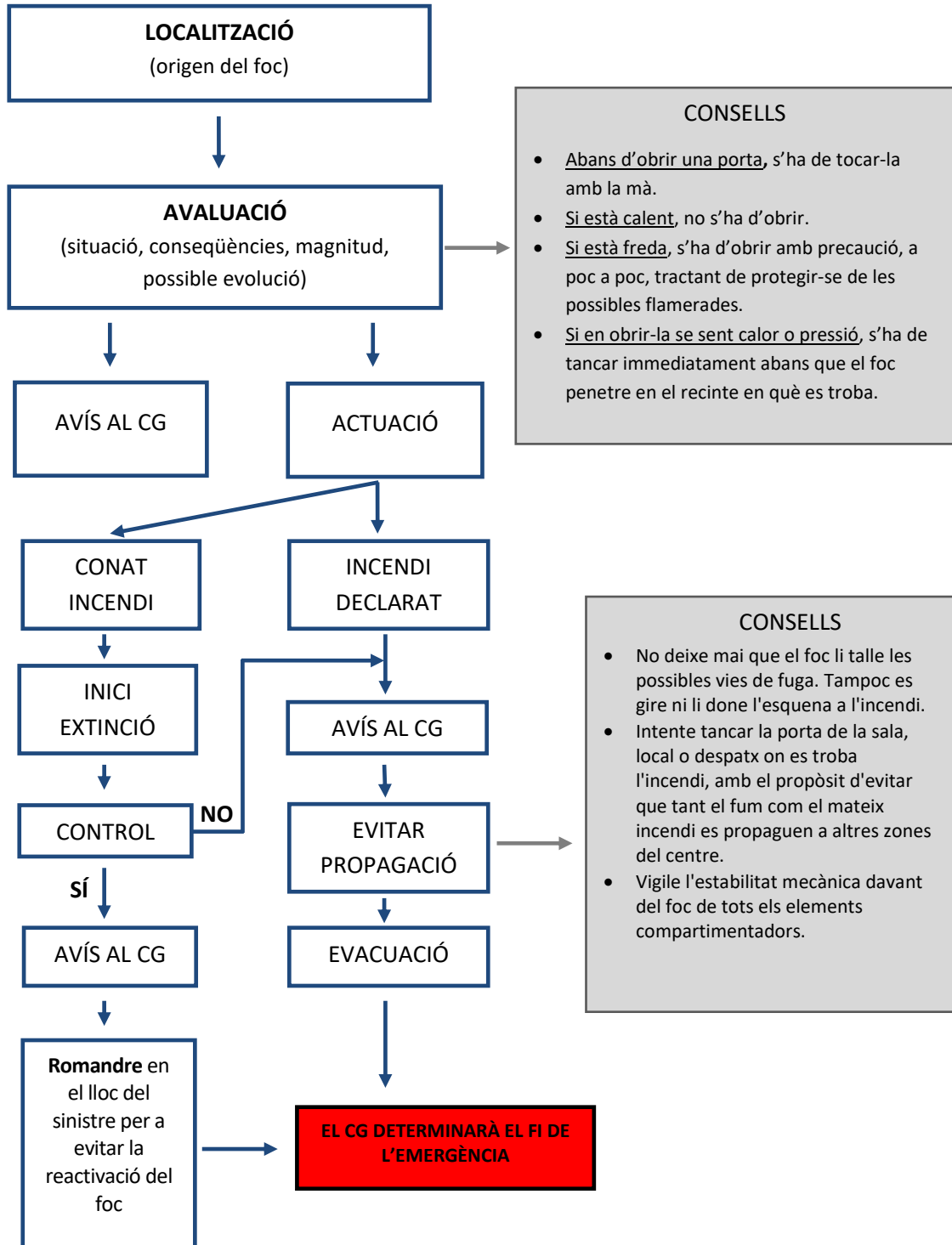
## EVACUACIÓ: DIAGRAMA FLUX





**MESURES D'EMERGÈNCIA:  
 INSTRUCCIONS BÀSIQUES EN PRIMERA INTERVENCIÓ**

Mesures d'emergència **INST. OP. 3: INSTRUCCIONS BÀSIQUES EN 1a INTERVENCIÓ**





**GENERALITAT VALENCIANA**  
 CONSELLERIA D'EDUCACIÓ, CULTURA I ESPORT

**INSTRUCCIÓ  
 OPERATIVA Núm.**

**4**

**MESURES D'EMERGÈNCIA:  
 INSTRUCCIONS GENERALS PER A L'ALUMNAT**

#### SI DETECTES UNA EMERGÈNCIA

- Si detectes un incendi o una fuga de gas, **MANTÍN LA CALMA I COMUNICA-HO** al professor més pròxim.
- Retorna a l'aula com més ràpid millor.
- Si presencies un accident, **MANTÍN LA CALMA I COMUNICA-HO** al professor més pròxim, que al seu torn ho comunicarà al responsable de primers auxilis.

#### EN CAS D'EVACUACIÓ

- Mantín l'orde i seguix les indicacions del professor.
- Espera l'orde del professor per a eixir de l'aula.
- Quan rebes l'orde del professor, ix de l'aula ordenadament sense córrer i sense espentar.
- Dirigix-te a la via d'evacuació que t'indique el professor i roman en silenci fins que este dóna l'orde d'evacuar.
- Seguix en fila índia al professor de forma ordenada sense eixir-te'n de l'itinerari, fins a arribar al **PUNT DE REUNIÓ**.
- No et ressagues agafant objectes personals.
- No t'acatxes ni pares per a agafar objectes que hagen caigut.
- Procura no parlar durant l'evacuació perquè tots puguen escoltar les ordes que es donen.
- **NO UTILITZES MAI L'ASCENSOR.**
- Si el fum no et deixa respirar bé o et dificulta la visió, avança acatxat.
- Roman en el **PUNT DE REUNIÓ** fins a nova orde.



**GENERALITAT VALENCIANA**  
 CONSELLERIA D'EDUCACIÓ, CULTURA I ESPORT

**INSTRUCCIÓ  
 OPERATIVA Núm.**

**5**

**MESURES D'EMERGÈNCIA:  
 INSTRUCCIONS GENERALS PER A AL PERSONAL**

#### SI DETECTA UNA EMERGÈNCIA

- Si detecta una emergència, **MANTINGA LA CALMA** i actue segons les consignes que se li hagen entregat.
- Si presència un accident, avise al més prompte possible al personal de primers auxilis i al/la coordinador/a general del centre.

#### EN CAS D'EVACUACIÓ

- Mantinga l'orde i la calma en la classe.
- Actue segons les consignes que se li hagen entregat.
- Abans d'evacuar l'aula, **TANQUE** les portes i les finestres en cas d'incendi.
- Abans d'evacuar l'aula, **ÒBRIGA** les portes i les finestres en cas de fuga de gas. En este cas, **NO ÒBRIGA O TANQUE CAP APARELL ELÈCTRIC O INTERRUPTOR.**
- Esperarà en l'eixida de l'aula, juntament amb els seus alumnes, les oportunes instruccions del/de la coordinador/a de planta per a evacuar.
- Donarà les instruccions adequades als alumnes i vigilarà que estos les complixen.
- **NO HA D'UTILITZAR MAI L'ASCENSOR.**
- Si el fum no el deixa respirar bé o li dificulta la visió, avance acatxat i indique el mateix als alumnes.
- **ROMANGA** en el punt de reunió fins a nova orde i comprove que es troben en este punt tots els alumnes.
- **COMUNIQUE** qualsevol incidència al/a la coordinador/a general.

## **ANNEX II: FITXES**



**GENERALITAT VALENCIANA**  
 CONSELLERIA D'EDUCACIÓ, CULTURA I ESPORT

**FITXA Núm.**

**1**

**MESURES D'EMERGÈNCIA:**  
**DIRECTORI DE TELÈFONS D'EMERGÈNCIA**

**DIRECTORI DE TELÈFONS D'EMERGÈNCIES**

<b>TELÈFON D'EMERGÈNCIES</b>	<b>112</b>
BOMBERS de Torrent	961 571 200
POLICIA LOCAL	961 510 000
GUÀRDIA CIVIL	062
POLICIA NACIONAL	091
AJUNTAMENT	961 519 401
PROTECCIÓ CIVIL	961 519 401
Centre de Salut d'Alaquàs	961 510 361
INFORMACIÓ TOXICOLÒGICA	91 562 04 20
Creu Roja d'Alaquàs	961 513 801
SERVICI D'EMERGÈNCIES MÈDIQUES	061

COMPANYIA SUBMINISTRAMENT ELÈCTRIC:	IBERDROLA	902 102 210
COMPANYIA SUBMINISTRAMENT GAS:	CEGAS	900 760 760
ALTRES (Altres empreses de subministrament, mantenidores...)	Identificació	
	Identificació	
	Identificació	
	Identificació	

Identificació



 <b>GENERALITAT VALENCIANA</b> CONSELLERIA D'EDUCACIÓ, CULTURA I ESPORT	<b>FITXA Núm.</b>  <b>2</b>
<b>MESURES D'EMERGÈNCIA:</b> <b><u>MODEL D'AVÍS PER A AJUDES EXTERNES</u></b>	

FITXA MODEL D'AVÍS PER A AJUDES EXTERNES			
TELEFONE DES DEL CENTRE	CEIP MAESTRO SANCHIS ALMIÑANO		
SITUAT AL CARRER	CARRER LANJARON	Núm.	15
DE	ALQUÀS (VALÈNCIA)		
HA OCORREGUT UN	(tipus emergència: incendi, accident, etc.)		
EN	(localització concreta: per exemple, laboratori 2 en planta 1 de l'edifici principal)		
EM DIUEN	(nom de la persona que telefona )	I SÓC	(càrrec persona que telefona)
TELÈFON DE CONTACTE	962 566 540		

EN EL CAS QUE S'EVACUE EL CENTRE		
I ESTEM EVACUANT EL CENTRE, EN EL QUAL TENIM	467	ALUMNES

EN EL CAS QUE HI HAJA FERITS		
HI HA	(Nre.)	FERITS
QUE PRESENTEN	(valoració inicial de les lesions o de l'estat dels ferits)	
HEM ACTUAT DE LA MANERA SEGÜENT	(expliqueu actuacions realitzades amb els ferits)	
QUÈ HEM DE FER FINS QUE ARRIBEU?		



**GENERALITAT VALENCIANA**  
CONSELLERIA D'EDUCACIÓ, CULTURA I ESPORT

FITXA Núm.

**3****MESURES D'EMERGÈNCIA. PLANIFICACIÓ DE NECESSITATS FORMATIVES****PLANIFICACIÓ DE LA FORMACIÓ**

PERSONA		IDENTIFICACIÓ DEL CURS
DNI	NOM I COGNOMS	
		<b>Emergències per a personal directiu i responsables</b>
		<b>Emergències per a personal directiu i responsables</b>
		<b>Emergències per a personal directiu i responsables</b>
		<b>Lluita contra incendis</b>
		<b>Lluita contra incendis</b>
		<b>Primers auxilis</b>
		<b>Primers auxilis</b>

Data: 05/10/2023

Firmat Sr./Sra.:

DIRECTOR/A DEL CENTRE



**GENERALITAT VALENCIANA**  
 CONSELLERIA D'EDUCACIÓ, CULTURA I ESPORT

FITXA Núm.

**4**MESURES D'EMERGÈNCIA: INFORME VALORACIÓ DE SIMULACRE**RESULTATS DEL SIMULACRE**

PROVÍNCIA	<input type="text"/>	LOCALITAT	<input type="text"/>
DENOMINACIÓ DEL CENTRE	<input type="text"/>	Núm. CODI	<input type="text"/>
ADREÇA POSTAL	<input type="text"/>	TELÈFON	<input type="text"/>
NIVELLS EDUCATIUS	<input type="text"/>		
DATA DEL SIMULACRE	<input type="text"/>	HORA	<input type="text"/>

Data: 01/12/2022

Firmat Sr./Sra.:

DIRECTOR/A DEL CENTRE

**EVACUACIÓ DEL CENTRE****TEMPS REALS D'EVACUACIÓ**

	Temps (min)	Nre. d'alumnes evacuats
Total del centre		
Planta baixa		
Planta primera		
Planta segona		
Planta tercera		
Planta quarta		
Planta soterrani		
OBSERVACIONS		

**COMPORTAMENT DEL PERSONAL**

Comportament dels alumnes	BO <input type="checkbox"/>	REGULAR <input type="checkbox"/>	ROÍ <input type="checkbox"/>
Comportament de professors i personal del centre	BO <input type="checkbox"/>	REGULAR <input type="checkbox"/>	ROÍ <input type="checkbox"/>
Comportament de responsables d'evacuació	BO <input type="checkbox"/>	REGULAR <input type="checkbox"/>	ROÍ <input type="checkbox"/>
OBSERVACIONS			

**VIES D'EVACUACIÓ**

Capacitat de les vies d'evacuació	SUFICIENT <input type="checkbox"/>	INSUFICIENT <input type="checkbox"/>
S'han produït interferències en les evacuacions de les diferents plantes o àrees	SÍ <input type="checkbox"/>	NO <input type="checkbox"/>
Hi ha punts obstaculitzats que generen estretiments perillosos	SÍ <input type="checkbox"/>	NO <input type="checkbox"/>
OBSERVACIONS		

## COMPLIMENT DE PREVISIONS

Funcionament eficaç de:	Sistema d'alarma	SÍ <input type="checkbox"/>	NO <input type="checkbox"/>	NO CORRESPON <input type="checkbox"/>
	Enllumenat d'emergència	SÍ <input type="checkbox"/>	NO <input type="checkbox"/>	NO CORRESPON <input type="checkbox"/>
	Escales d'emergència	SÍ <input type="checkbox"/>	NO <input type="checkbox"/>	NO CORRESPON <input type="checkbox"/>
S'han pogut tallar els subministraments de:	Gas	SÍ <input type="checkbox"/>	NO <input type="checkbox"/>	NO CORRESPON <input type="checkbox"/>
	Electricitat	SÍ <input type="checkbox"/>	NO <input type="checkbox"/>	NO CORRESPON <input type="checkbox"/>
	Gasoil	SÍ <input type="checkbox"/>	NO <input type="checkbox"/>	NO CORRESPON <input type="checkbox"/>
	Ventilació/climatització	SÍ <input type="checkbox"/>	NO <input type="checkbox"/>	NO CORRESPON <input type="checkbox"/>
OBSERVACIONS				

## INCIDENTS NO PREVISTOS

Accidents de persones	SÍ <input type="checkbox"/>	NO <input type="checkbox"/>
Deterioraments en l'edifici	SÍ <input type="checkbox"/>	NO <input type="checkbox"/>
Deterioraments en el mobiliari	SÍ <input type="checkbox"/>	NO <input type="checkbox"/>
OBSERVACIONS		

## CONCLUSIONS

Balanç general del simulacre	ACCEPTABLE <input type="checkbox"/>	MILLORABLE <input type="checkbox"/>	INACCEPTABLE <input type="checkbox"/>
Conclusions pedagògiques			
OBSERVACIONS			

## PRIMERS AUXILIS

EN EL SIMULACRE S'HA PREVIST EL SUPÒSIT DE FERITS

SÍ   NO 

S'avisava amb rapidesa els responsables de primers auxilis (RPA)	SÍ <input type="checkbox"/>	NO <input type="checkbox"/>
Els RPA acudixen ràpidament i amb els mitjans necessaris (farmaciola...)	SÍ <input type="checkbox"/>	NO <input type="checkbox"/>

L'equipament dels RPA és adequat (farmaciola completa...)			SÍ <input type="checkbox"/>	NO <input type="checkbox"/>
Es procura un entorn segur per a accidentats i RPA		SÍ <input type="checkbox"/>	NO <input type="checkbox"/>	NO CORRESPON <input type="checkbox"/>
Es disposa de mitjans per a avisar les ajudes externes			SÍ <input type="checkbox"/>	NO <input type="checkbox"/>
Es disposa fàcilment dels telèfons d'emergència o es coneixen			SÍ <input type="checkbox"/>	NO <input type="checkbox"/>
Actuació dels RPA	ACCEPTABLE <input type="checkbox"/>	MILLORABLE <input type="checkbox"/>	INACCEPTABLE <input type="checkbox"/>	
OBSERVACIONS				

### CONAT D'INCENDI

EN EL SIMULACRE S'HA PREVIST EL SUPÒSIT DE CONAT D'INCENDI SÍ  NO

S'avisa amb rapidesa el personal d'intervenció del centre	SÍ <input type="checkbox"/>	NO <input type="checkbox"/>	
Els mitjans d'extinció estan disponibles	SÍ <input type="checkbox"/>	NO <input type="checkbox"/>	
Els mitjans d'extinció estan operatius	SÍ <input type="checkbox"/>	NO <input type="checkbox"/>	
Els mitjans d'extinció s'utilitzen adequadament	SÍ <input type="checkbox"/>	NO <input type="checkbox"/>	
Actuació personal d'intervenció	ACCEPTABLE <input type="checkbox"/>	MILLORABLE <input type="checkbox"/>	INACCEPTABLE <input type="checkbox"/>

TIPUS RECINTE/INSTAL·LACIÓ	PLANTA UBICACIÓ										OBSERVACIONS
	-2	-1	0	1	2	3	4	5	6		
AULES	<input type="checkbox"/>	<input type="checkbox"/>	<input type="checkbox"/>	<input type="checkbox"/>	<input type="checkbox"/>	<input type="checkbox"/>	<input type="checkbox"/>	<input type="checkbox"/>	<input type="checkbox"/>	<input type="checkbox"/>	
MENJADOR	<input type="checkbox"/>	<input type="checkbox"/>	<input type="checkbox"/>	<input type="checkbox"/>	<input type="checkbox"/>	<input type="checkbox"/>	<input type="checkbox"/>	<input type="checkbox"/>	<input type="checkbox"/>	<input type="checkbox"/>	
LAVABOS	<input type="checkbox"/>	<input type="checkbox"/>	<input type="checkbox"/>	<input type="checkbox"/>	<input type="checkbox"/>	<input type="checkbox"/>	<input type="checkbox"/>	<input type="checkbox"/>	<input type="checkbox"/>	<input type="checkbox"/>	
GIMNÀS	<input type="checkbox"/>	<input type="checkbox"/>	<input type="checkbox"/>	<input type="checkbox"/>	<input type="checkbox"/>	<input type="checkbox"/>	<input type="checkbox"/>	<input type="checkbox"/>	<input type="checkbox"/>	<input type="checkbox"/>	
SALA D'ACTES	<input type="checkbox"/>	<input type="checkbox"/>	<input type="checkbox"/>	<input type="checkbox"/>	<input type="checkbox"/>	<input type="checkbox"/>	<input type="checkbox"/>	<input type="checkbox"/>	<input type="checkbox"/>	<input type="checkbox"/>	
LABORATORI CIÈNCIES	<input type="checkbox"/>	<input type="checkbox"/>	<input type="checkbox"/>	<input type="checkbox"/>	<input type="checkbox"/>	<input type="checkbox"/>	<input type="checkbox"/>	<input type="checkbox"/>	<input type="checkbox"/>	<input type="checkbox"/>	
TALLER	<input type="checkbox"/>	<input type="checkbox"/>	<input type="checkbox"/>	<input type="checkbox"/>	<input type="checkbox"/>	<input type="checkbox"/>	<input type="checkbox"/>	<input type="checkbox"/>	<input type="checkbox"/>	<input type="checkbox"/>	
OFICINES I DESPATXOS	<input type="checkbox"/>	<input type="checkbox"/>	<input type="checkbox"/>	<input type="checkbox"/>	<input type="checkbox"/>	<input type="checkbox"/>	<input type="checkbox"/>	<input type="checkbox"/>	<input type="checkbox"/>	<input type="checkbox"/>	
SALA AUDIOVISUALS	<input type="checkbox"/>	<input type="checkbox"/>	<input type="checkbox"/>	<input type="checkbox"/>	<input type="checkbox"/>	<input type="checkbox"/>	<input type="checkbox"/>	<input type="checkbox"/>	<input type="checkbox"/>	<input type="checkbox"/>	
LABORATORI QUÍMICA	<input type="checkbox"/>	<input type="checkbox"/>	<input type="checkbox"/>	<input type="checkbox"/>	<input type="checkbox"/>	<input type="checkbox"/>	<input type="checkbox"/>	<input type="checkbox"/>	<input type="checkbox"/>	<input type="checkbox"/>	
BIBLIOTECA	<input type="checkbox"/>	<input type="checkbox"/>	<input type="checkbox"/>	<input type="checkbox"/>	<input type="checkbox"/>	<input type="checkbox"/>	<input type="checkbox"/>	<input type="checkbox"/>	<input type="checkbox"/>	<input type="checkbox"/>	
ARXIU	<input type="checkbox"/>	<input type="checkbox"/>	<input type="checkbox"/>	<input type="checkbox"/>	<input type="checkbox"/>	<input type="checkbox"/>	<input type="checkbox"/>	<input type="checkbox"/>	<input type="checkbox"/>	<input type="checkbox"/>	
SALA PROD. NETEJA	<input type="checkbox"/>	<input type="checkbox"/>	<input type="checkbox"/>	<input type="checkbox"/>	<input type="checkbox"/>	<input type="checkbox"/>	<input type="checkbox"/>	<input type="checkbox"/>	<input type="checkbox"/>	<input type="checkbox"/>	
GRUPO ELECTROGEN	<input type="checkbox"/>	<input type="checkbox"/>	<input type="checkbox"/>	<input type="checkbox"/>	<input type="checkbox"/>	<input type="checkbox"/>	<input type="checkbox"/>	<input type="checkbox"/>	<input type="checkbox"/>	<input type="checkbox"/>	
SALA CALDERA	<input type="checkbox"/>	<input type="checkbox"/>	<input type="checkbox"/>	<input type="checkbox"/>	<input type="checkbox"/>	<input type="checkbox"/>	<input type="checkbox"/>	<input type="checkbox"/>	<input type="checkbox"/>	<input type="checkbox"/>	
COCINA	<input type="checkbox"/>	<input type="checkbox"/>	<input type="checkbox"/>	<input type="checkbox"/>	<input type="checkbox"/>	<input type="checkbox"/>	<input type="checkbox"/>	<input type="checkbox"/>	<input type="checkbox"/>	<input type="checkbox"/>	
DEPÒSIT COMBUSTIBLES	<input type="checkbox"/>	<input type="checkbox"/>	<input type="checkbox"/>	<input type="checkbox"/>	<input type="checkbox"/>	<input type="checkbox"/>	<input type="checkbox"/>	<input type="checkbox"/>	<input type="checkbox"/>	<input type="checkbox"/>	

ÀREES/INSTAL·LACIONS SUSCEPTIBLES DE SER CONSIDERADES DE RISC D'INCENDI: MITJÀ AL

QUADRE ELECTR. GENERAL	<input type="checkbox"/>	<input type="checkbox"/>	<input type="checkbox"/>	<input type="checkbox"/>	<input type="checkbox"/>	<input type="checkbox"/>	<input type="checkbox"/>	<input type="checkbox"/>	<input type="checkbox"/>	<input type="checkbox"/>	LOCALITZACIÓ:
CENTR. TRANSFORMACIÓ	<input type="checkbox"/>	<input type="checkbox"/>	<input type="checkbox"/>	<input type="checkbox"/>	<input type="checkbox"/>	<input type="checkbox"/>	<input type="checkbox"/>	<input type="checkbox"/>	<input type="checkbox"/>	<input type="checkbox"/>	LOCALITZACIÓ:

 <b>GENERALITAT VALENCIANA</b> CONSELLERIA D'EDUCACIÓ, CULTURA I ESPORT	<b>FITXA Núm.</b>
<b>MESURES D'EMERGÈNCIA: <u>DISPOSITIUS D'ALARMA</u></b>	<b>6</b>

SENYAL D'EVACUACIÓ		SENYAL DE CONFINAMENT	
Sirena <input checked="" type="checkbox"/>	Megafonia <input checked="" type="checkbox"/>	Sirena <input checked="" type="checkbox"/>	Megafonia <input checked="" type="checkbox"/>
Altres (especifiqueu):		Altres (especifiqueu):	
<b>Descripció senyal EVACUACIÓ:</b> REPETICIONS DE 3 PITOS SEGUITS AMB 3 SEGONS DE PAUSA		<b>Descripció senyal CONFINAMENT:</b> REPETICIONS DE PITOS SEGUITS SENSE PAUSA	
Els senyals d'evacuació i confinament s'escolten des de qualsevol lloc del centre:    Sí <input checked="" type="checkbox"/> NO <input type="checkbox"/>			
S'ha previst algun mecanisme alternatiu per a estos dispositius d'alarma <div style="text-align: right;">Sí <input type="checkbox"/>    NO <input checked="" type="checkbox"/></div>			
<b>Descripció mecanismes alternatius:</b>			

## **ANNEX III: PLÀNOLS DEL CENTRE**

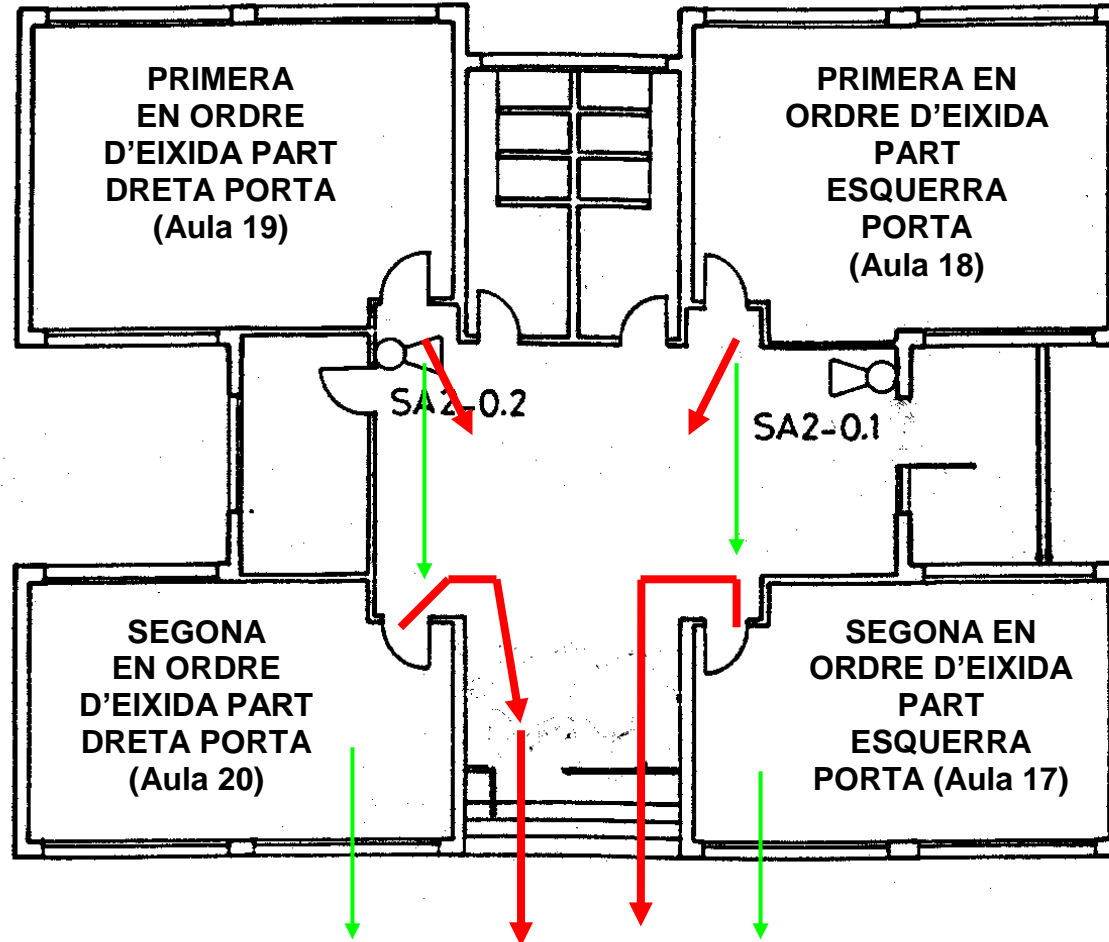


PLÀNOL DEL PARVULARI:

Evacuació normal:

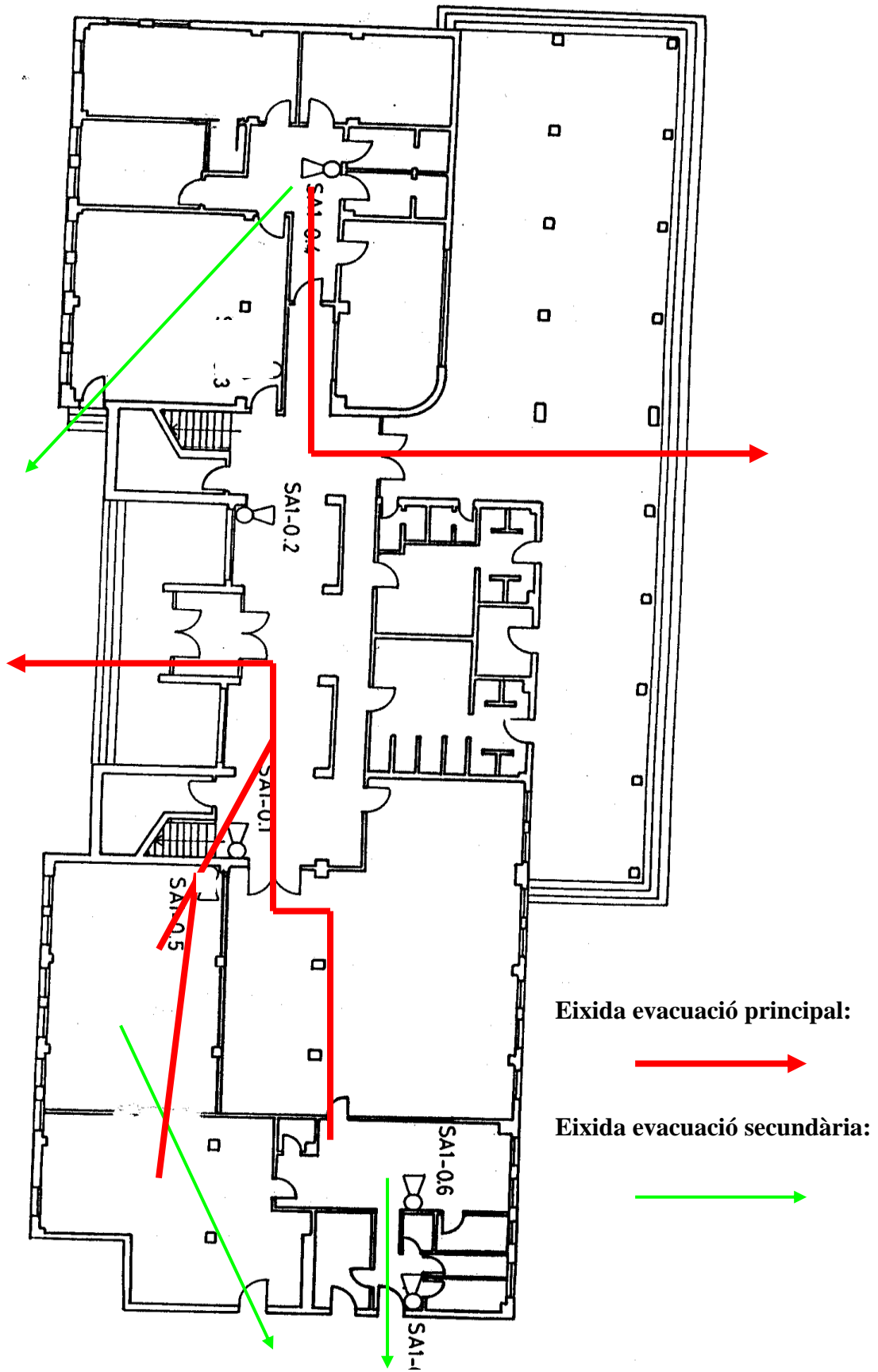


Evacuació si les portes no són practicable:

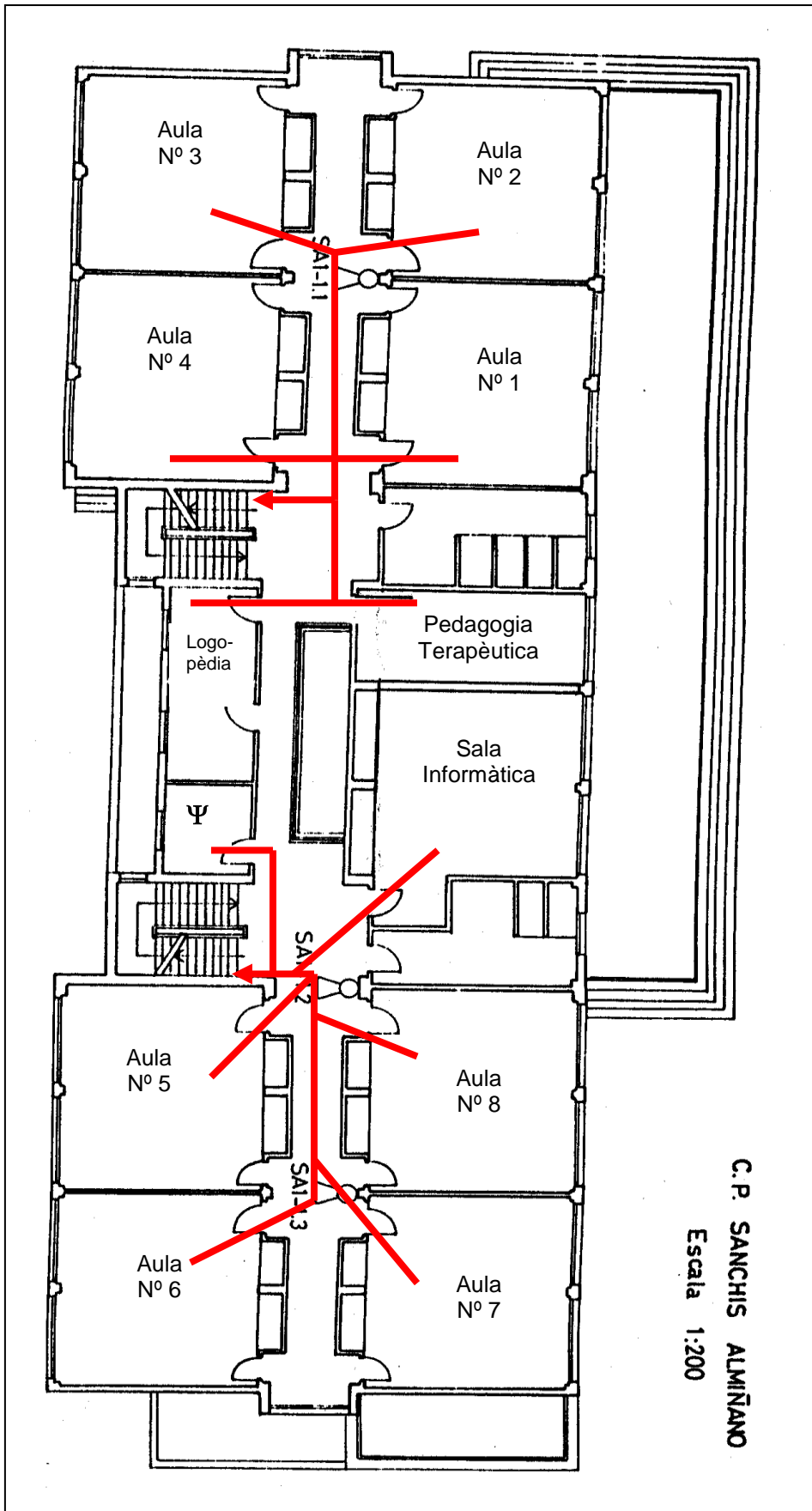


PLJ

**PLÀNOLS EVACUACIÓ EDIFICI PRINCIPAL**  
**Planta Baixa:**



**Primera Planta:**



**Segona Planta:**

